

## گزاره‌برگ

# بیماری‌های واگیر ایران و جهان

## آخرین وضعیت بیماری **تب دنگی** در کشور و وضعیت شاخص‌های اپیدمیولوژیک و حشره‌شناسی

گزارش یازدهم

تا تاریخ ۱۴۰۵/۰۱/۳۱

گروه مدیریت بیماری‌های منتقله توسط ناقلین



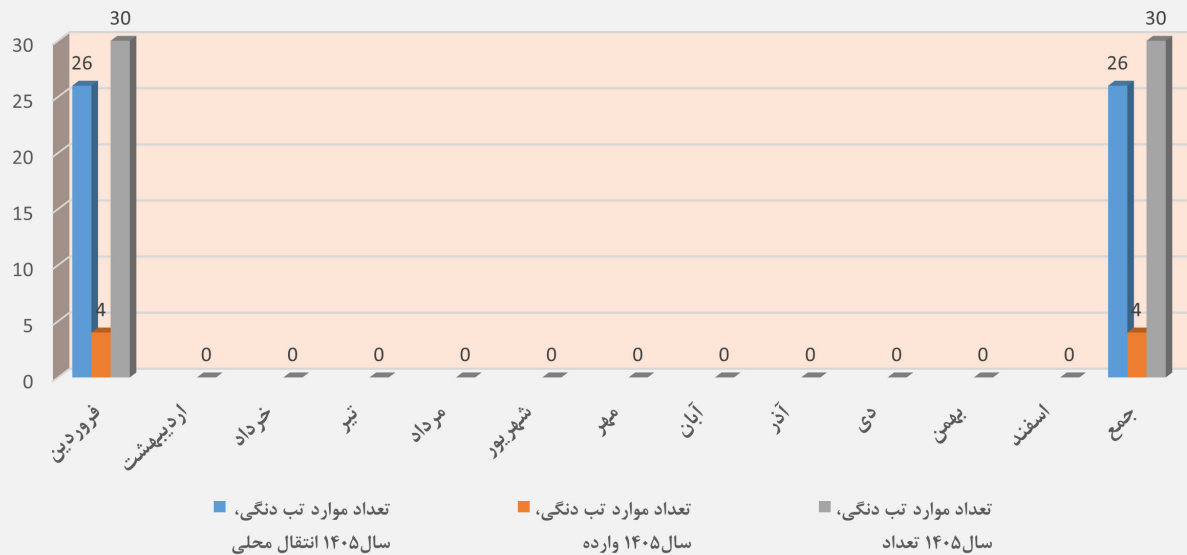
## وضعیت ایران

- در سال ۱۴۰۴ تعداد ۱۲۲۷ مورد بیماری تب دنگی گزارش شده که ۱۱۲۴ مورد انتقال محلی و ۱۰۳ مورد وارد از پاکستان (یک مورد وارد از هند) بودند.
- از ابتدای سال ۱۴۰۵ تا فروردین تعداد ۳۰ مورد تب دنگی گزارش شده که ۲۹ مورد از دانشکده چابهار و یک مورد از دانشکده ایرانشهر می‌باشد.
- از ۳۰ مورد گزارش شده ۲۶ نفر انتقال محلی و ۴ نفر وارد از کشور پاکستان بودند.
- ۸۰ درصد موارد شناسایی شده محلی، NS1+ هستند که نشان دهنده پویایی سیستم بهداشتی برای تشخیص زودهنگام و آگاهی قابل قبول مردم برای مراجعه به موقع می‌باشد.
- وجود بارندگی و افزایش دما از دلایل افزایش موارد شناسایی تب دنگی در ماه فروردین نسبت به اسفندماه می‌باشد.

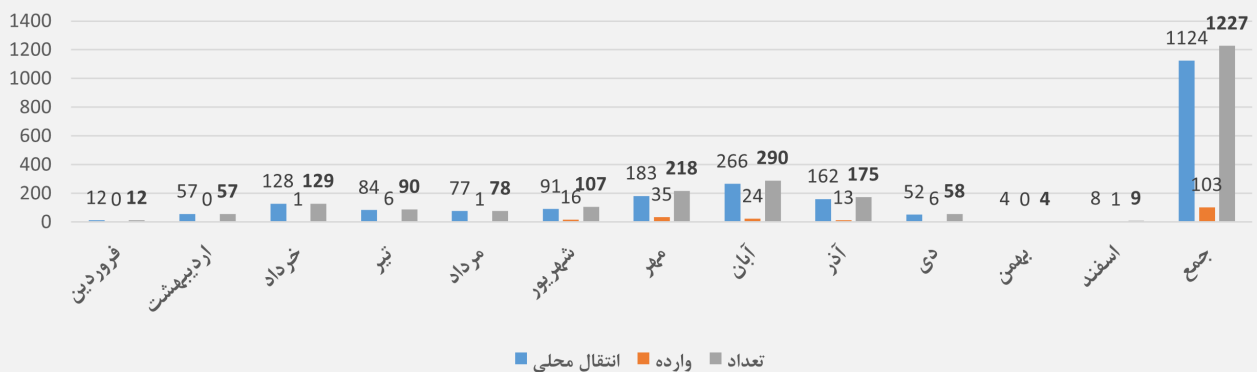
### نکات قابل توجه:

- در شهرهای ساحلی در جنوب کشور به دلیل شرایط جنگی و انتقال قایق‌ها از ساحل به محل زندگی صیادان، وفور پشه در اطراف منازل و افزایش گزارش گزش پشه ثبت شده است که لازم است علاوه بر فعالیت‌های معمول بیماری‌یابی و مراقبت حشره شناسی به موارد ذیل نیز توجه کافی شود:
- تشدید آموزش به مردم در خصوص راه‌های پیشگیری از گزش پشه و مراجعه به موقع در صورت بروز علائم
- آموزش مجدد کادر بهداشت و درمان در خصوص علائم و تشخیص زودهنگام بیماری تب دنگی

تعداد موارد تب دنگی سال ۱۴۰۵

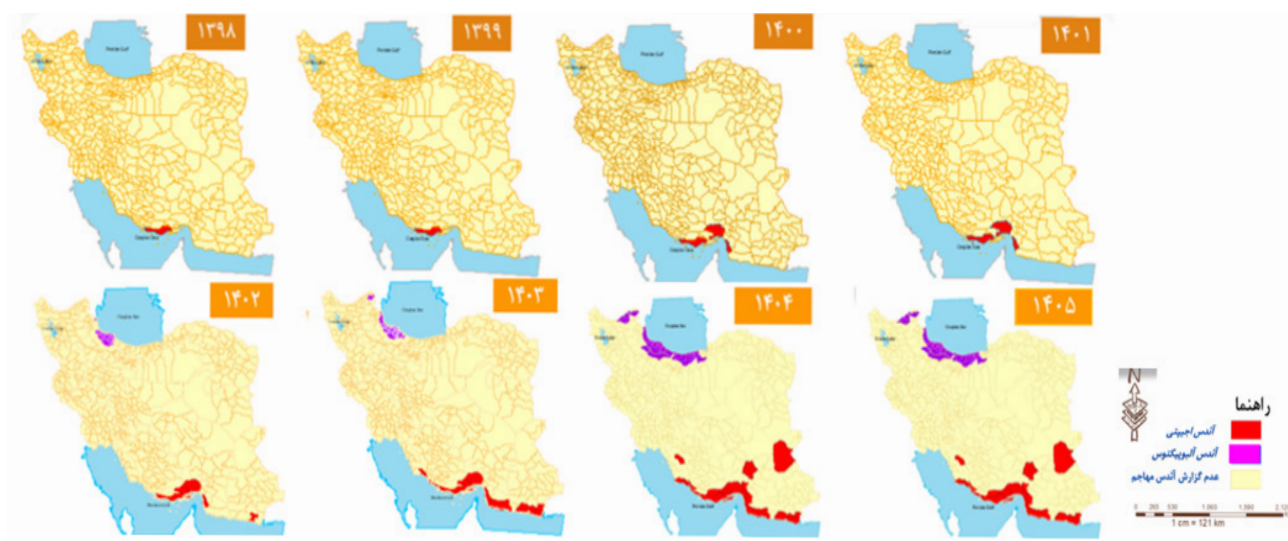


تعداد موارد تب دنگی، سال ۱۴۰۴



## وضعیت حضور ناقل و انتقال بیماری

سناریو اول: پشه آندس مهاجم استقرار نیافته است	استان سیستان و بلوچستان (شهرستان زاهدان)، استان زنجان (شهرستان طارم)، استان فارس (مهر، کازرون)، بوشهر (جم و برازجان)
سناریو دوم: استقرار محدود و محلی پشه آندس مهاجم	استان هرمزگان (شهرستان سیریک و خمیر)، استان بوشهر (شهرستان برازجان، جم و دیر)، استان اردبیل (بيله سوار) و استان قزوین (شهرستان رازمیان)، استان کرمان (شهرستان جیرفت)
سناریو سوم: استقرار گسترده آندس مهاجم (بدون انتقال محلی)	هرمزگان (بجز بندرلنگه)، استان سیستان و بلوچستان (شهرستان دشتیاری) استان گیلان، استان بوشهر (عسلویه و کنگان)، استان مازندران (غرب و مرکز استان)، استان آذربایجان شرقی (خدافرین، هوراند و کلیبر)، استان اردبیل (اصلاندوز)
سناریو چهارم: با انتقال محلی	استان هرمزگان (بندرلنگه و بندرعباس)، استان سیستان و بلوچستان (چابهار و کنارک)



## تعریف شاخص‌ها

- شاخص تخم: میانگین تعداد تخم به اوویرپ در ۲۴ ساعت
- شاخص ظرف: درصد ظروف محتوی آب‌دارای لارو و شفیره به کل ظروف حاوی آب بررسی شده
- شاخص خانه: درصد خانه‌های دارای حداقل یک ظرف مثبت به کل خانه‌های بررسی شده
- شاخص برتو: تعداد ظروف دارای لارو و یا شفیره در ۱۰۰ خانه بررسی شده
- شاخص شفیره: تعداد شفیره‌ها در هر خانه، تقسیم بر تعداد افراد در هر خانه (در ۱۰۰)
- شاخص بالغ: میانگین وفور بالغ صید شده به فرد و به زمان
- ظرفیت انتقال (Receptivity): وجود ناقل و سایر عوامل اکولوژیک و اقلیمی که شرایط برقراری چرخه انتقال بیماری‌های منتقله توسط آندس مهاجم را فراهم می‌کند.
- آسیب‌پذیری (Vulnerability): خطر ورود یا تشدید گردش ویروس توسط افراد بیمار یا پشه‌های آلوده

در حال حاضر بدلائل نبود تیم حشره‌شناسی کافی، این شاخص بررسی نمی‌شود؛ بزودی این شاخص‌ها در دسترس خواهد بود.

در جدول زیر شاخص‌ها به تفکیک هر شهرستان صرفاً یکی از پایگاه‌های دیده‌ور مهم برای نمونه ذکر شده است (در هر شهرستان حداقل سه پایگاه دیده‌ور حشره‌شناسی وجود دارد و شاخص‌ها باید به تفکیک برای هر پایگاه دیده‌ور، در گذر زمان مقایسه، بررسی و تجزیه و تحلیل شود).



شاخص‌های مراقبت حشره‌شناسی نیمه اول اسفندماه سال ۱۴۰۴ در شهرستان‌های منتخب							
شاخص	چابهار (شهر)	کناری	بندرعباس (مرکز ۲۲ بهمن)	بندر لنگه	رامسر (هتل کوثر)	افزلی (اداره بنادر)	رشت (مرکز شماره ۳)
شاخص تخم	۸/۷۵	۰/۷۳	۰/۳۸	۰/۴۳	*	*	*
شاخص ظرف	۱/۷۶	۲/۲	به دلیل شرایط جنگی انجام نشده است.	۰	*	*	*
شاخص خانه	۴/۸۳	۴/۰۵	به دلیل شرایط جنگی انجام نشده است.	۰	*	*	*
شاخص بر تو	۹/۶۷	۴/۰۵	به دلیل شرایط جنگی انجام نشده است.	۰	*	*	*
شاخص شفیره	*	*	به دلیل شرایط جنگی انجام نشده است.	۰	*	*	*
شاخص بالغ	*	*	۲/۶۶	۰	*	*	*
تفسیر و ملاحظات	<p>به علت مساعد بودن وضعیت آب‌وهوایی و افزایش دما، طبق شاخص‌ها، فعالیت تکثیری ناقل نسبت به نیمه قبل افزایش داشته و به نظر می‌رسد، با توجه به افزایش دمای هوا و حضور ویروس در چرخه بیماری، شرایط برای تکثیر ناقل و انتقال بیماری مساعد باشد. انتظار می‌رود روند انتقال بیماری در نیمه دوم اسفندماه و پس از آن افزایشی باشد.</p> <p>صید تخم و افزایش صید بالغ در این نیمه نسبت به نیمه دوم بهمن نشان‌دهنده فعال بودن زیستگاه‌های لاروی بیرون از خانه‌ها می‌باشد. مهمترین زیستگاه‌های بیرونی در شهر بندرعباس، شامل ساختمان‌های در حال ساخت، کانال‌های آب و قایق‌های رهاشده است. مناسب شدن دما و رطوبت و بارندگی‌های متعدد باعث فعال شدن زیستگاه‌ها و بالا رفتن وفور پشه آندس شده است. کاهش همکاری‌های بین‌بخشی از جمله اداره شیلات، شهرداری و نظام مهندسی در بهسازی محیط و حذف یا کم‌خطر کردن ژیت‌های لاروی به دلیل شرایط جنگی و تبعات ناشی از آن نیز تاثیر قابل ملاحظه‌ای در افزایش وفور داشته است.</p> <p>افزایش صید تخم نسبت به مراقبت قبلی می‌تواند نشان‌دهنده بهسازی محیط داخلی و از بین بردن زیستگاه‌های لاروی باشد که منجر به تخم‌گذاری آندس در اویت‌ها شده است. افزایش صید تخم و عدم صید بالغ و لارو در مراقبت آندس بیانگر وفور نسبتاً پایین پشه در منطقه می‌باشد. زیستگاه‌های آندس در این منطقه بیشتر داخل خانه‌ها می‌باشد. برای حفظ وضعیت موجود آموزش‌های لازم به خانوارها باید داده شود. با توجه به بارش‌های اخیر امکان فعال شدن زیستگاه‌های لاروی بیرونی و داخلی می‌باشد و اگر مدیریت و بهسازی نشوند امکان بالا رفتن وفور در راندهای بعدی وجود دارد.</p> <p>در این سایت‌ها مراقبت حشره‌شناسی انجام نشده ولی ثبت صفر شاخص‌های مراقبت حشره‌شناسی در سایت دیده‌ور تنکابن، نشان دهنده قطع کامل چرخه زیستی پشه آندس می‌باشد که بدلیل نامناسب بودن دما و شرایط اقلیمی برای بقا و تکثیر ناقل بوده و ایستگاه در وضعیت ایمن پایدار قرار دارد.</p> <p>اسفندماه اویت‌رپ گذاری انجام نشده است.</p>						

حق چاپ و انتشار معنوی داده‌ها برای معاونت بهداشتی دانشگاه‌های علوم پزشکی و مرکز مدیریت بیماری‌های واگیر محفوظ است.







معاونت بهداشت  
مرکز مدیریت بیماری های واگیر

جهت کسب اطلاعات بیش تر از بیماری های واگیر در ایران به  
لینک <https://icdc.behdasht.gov.ir> مراجعه فرمایید.

